

# Kluczowe punkty wsparcia SEND w szkołach

Są to kluczowe punkty dotyczące uczniów, którzy wymagają dodatkowej pomocy i którzy mogą mieć SEND-(Specjalne Potrzeby Edukacyjne i / lub Niepełnosprawność), ale NIE mają udokumentowanego RoN (Zapis potrzeb)

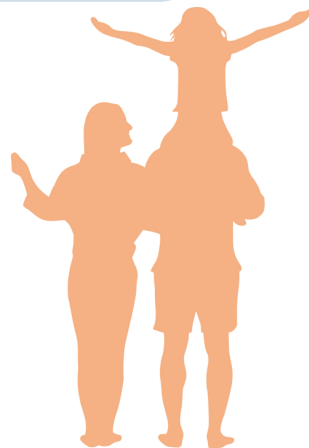
Szkoły powinny regularnie i uważnie dokonywać przeglądu, a tam, gdzie to konieczne, wspomagać nauczycieli w rozumieniu strategii identyfikowania i wspierania uczniów potrzebujących dodatkowego wsparcia oraz w poszerzaniu wiedzy o SEND **(4.36)\***

Jeżeli poziom potrzeb jest wysoki szkoły powinny wprowadzić rozwiązania bazujące na bardziej specjalistycznych opiniach organizacji zewnętrznych i specjalistów **(4.37)\***

Szkoły powinny jak najwcześniej przeprowadzić rozmowę z uczniami i rodzicami. Powinni rejestrować i udostępniać rodzicom wyniki, które są uzgadniane wraz z kolejnymi krokami, aby pomóc w osiągnięciu wyznaczonych celów. Na tym etapie szkoły powinny pomóc rodzicom i młodym ludziom znaleźć dodatkowe informacje, porady i wsparcie. **(4.38)\***

Szkoły powinny wyjaśnić rodzicom, czy wsparcie ich dziecka może być zapewnione przez szkołę, w ramach zwykłego, dostępnego programu nauczania lub czy wymagane jest jakaś inne lub dodatkowe wsparcie. **(4.39)\***

Należy ustalić wyraźną datę przeglądu postępów, a rodzic, oddział i personel dydaktyczny powinni mieć jasno określone swoje role. Jeżeli zadecyduje się, że uczeń ma SEND, należy to odnotować, a jego rodzice muszą zostać formalnie poinformowani o wprowadzeniu specjalnych środków edukacyjnych. **(4.42)\***



Szkoła powinna następnie OSZACOWAĆ potrzeby ucznia, ZAPLANOWAĆ odpowiednie wsparcie, WYKONAĆ to, co zostało zaplanowane i dokonać PRZEGLĄDU postępów ucznia w odpowiedzi na wsparcie **(4.43)\***

Szkoła powinna zgromadzić szeroki zakres dowodów, w tym opinie i doświadczenie rodziców, własne opinie ucznia oraz, w stosownych przypadkach, opinie zewnętrznych organizacji wspierających. Szkoła powinna poważnie potraktować wszelkie obawy rodziców. **(4.61)\***

Plan i wsparcie powinny być regularnie poddawane rewizji. **(4.52)\***

Wszyscy nauczyciele i pracownicy wspomagający, którzy pracują z uczniem, powinni być świadomi jakie są ich potrzeby, oczekiwane rezultaty, udzielane wsparcie oraz powinni znać wszelkie wymagane strategie i metody nauczania. Powinno to być regularnie rejestrowane i aktualizowane w szkolnym systemie informacyjnym. Szkoła musi poinformować rodziców, że ich dziecko znajduje się w rejestrze SEND. **(4.38 i 4.73)\***

Jeśli pozaszkolni specjaliści zajmujący się zdrowiem, edukacją lub opieką nie współpracują z personelem szkoły, szkolny koordynator SENCo może się z nimi skontaktować tylko wtedy, gdy rodzice wyrażą zgodę i dostarczą podpisany formularz **(4.60)\***

\*INFORMACJE: Code of Practice (Kodeks postępowania) [Jersey SEN Code of Practice \(2017\)](#)