

Nasza wizja

Naszą wizją usług zdrowotnych i społecznościowych jest stworzenie zdrowej wyspy z bezpieczną, wysokiej jakości, nastawioną na wyniki i w korzystnej cenie opieki, która jest dostępna w czasie i w miejscu, w którym użytkownicy jej potrzebują.

Dlaczego nasza opieka zdrowotna i socjalna musi się zmienić

Ludzie żyją teraz dłużej niż w minionych pokoleniach, czym powinniśmy się cieszyć. Ale ludzie starsi mają często bardziej skomplikowane potrzeby zdrowotne, które w rezultacie mogą wymagać większego stopnia opieki i leczenia.

Jeśli mamy nadal świadczyć opiekę zdrowotną i społeczną wysokiej jakości, jakiej oczekują mieszkańcy, musimy zaktualizować sposoby jej świadczenia.

Oznacza to, że w ciągu następnych pięciu lat dokonamy pewnych zmian sposobu w jaki pracujemy, dzięki czemu możemy kontynuować, dostarczanie opieki na czas, która jest skuteczna i bezpieczna i spełnia potrzeby każdego świadczeniobiorcy.

Tak więc musimy teraz wykonać wymagane prace, aby zaktualizować nasze służby zdrowotne i opieki społecznej, na przykład przenosząc usługi, które nie muszą być dostarczane w szpitalu do społeczności lokalnej, w której opieka jest łatwiej dostępna.

Zmiana ta będzie oznaczać, że mieszkańcy nie będą musieli przychodzić do szpitala na niektóre wizyty tak jak obecnie, ponieważ więcej usług będzie dostępnych bliżej ich miejsca zamieszkania.

W rezultacie, kiedy nasz nowy szpital zostanie wybudowany, dostępne w nim usługi będą koncentrować się na specjalistycznej opiece, jak i na opiece w nagłych przypadkach, czyli takiej, która może być zaoferowana tylko w szpitalu.

Więcej informacji dostępnych jest na stronie: gov.je/JerseyCareModel lub pod adresem e-mail: health@gov.je

Model opieki w Jersey - wydarzenia

W listopadzie i w grudniu służby opieki zdrowotnej i socjalnej zorganizowały szereg spotkań publicznych w różnych miejscach na wyspie po to, żeby mieszkańcy mogli dowiedzieć się więcej na temat Modelu opieki w Jersey. Spotkania odbędą się w każdej parafii, niektóre w porze obiadowej i wiele innych w godzinach wieczornych. Są one otwarte dla wszystkich, nie tylko dla mieszkańców parafii. Mamy nadzieję, że każdy będzie mógł do nas dołączyć podczas jednego z tych spotkań.

Miejsce	Data	Godzina
St Martin: Public Hall	Czwartek, 28 listopada	13.00- 15.00
St Mary: Parish Hall	Piątek, 29 listopada	13.00- 15.00
St John: Parish Hall	Sobota, 30 listopada	10.30-12.30
St Helier: Town Hall	Poniedziałek, 2 grudnia	13.00- 15.00
Trinity: Parish Hall	Wtorek, 3 grudnia	6.30-20.30
St Helier: Town Hall	Środa, 4 grudnia	6.30-20.30
St Peter: Parish Hall	Czwartek, 5 grudnia	6.30-20.30
St Ouen: Parish Hall	Czwartek, 5 grudnia	13.00- 15.00
St Brelade: Parish Hall	Piątek, 6 grudnia	6.30-20.30
Grouville: Parish Hall	Sobota, 7 grudnia	13.00- 15.00
St Clement: Parish Hall	Poniedziałek, 9 grudnia	10.30-12.30
St Lawrence: Parish Hall	Wtorek, 10 grudnia	13.00- 15.00
St Saviour: Primary School	Środa, 11 grudnia	6.30-20.30

Uwaga: szczegółowe informacje były poprawne w momencie wydruku. Terminy spotkań mogą ulec zmianie.

Wszystkie szczegóły zostaną zamieszczone w mediach społecznościowych rządu Jersey i na stronie internetowej gov.je/jersecaremodel

Zmiany w opiece zdrowotnej i społecznej w Jersey

Przedstawienie Modelu opieki w Jersey, wyjaśniając jego znaczenie dla mieszkańców i ich opieki w przyszłości

Model opieki w Jersey

Chcemy, aby mieszkańcy wyspy mogli cieszyć się bardzo dobrym zdrowiem fizycznym i psychicznym tak długo, jak to tylko możliwe. Niezależnie od wieku, mieszkańcy wyspy powinni spodziewać się łatwego dostępu do najlepszej opieki i usług, w tym usług w zakresie zdrowia psychicznego, będących na równi z tymi przeznaczonymi dla zdrowia fizycznego.

W ciągu kilku ostatnich miesięcy, służby ds. zdrowia i społeczności współpracowały wraz z kolegami z wielu organizacji w Jersey, zapewniających opiekę zdrowotną lub wsparcie dla mieszkańców. Do uczestników należały wszelkie specjalności ekspertów klinicznych i personelu wspierającego - na przykład lekarze szpitala, lekarze pierwszego kontaktu, pielęgniarki i położne, pracownicy socjalni, terapeuci, dentyści i farmaceuci. Miało miejsce także pozytywne zaangażowanie społeczności, przedstawicieli trzeciego sektora oraz partnerów zewnętrznych, którzy mają istotne znaczenie w dostarczaniu opieki.

Razem możemy zaoferować mieszkańcom wszystko to, czego potrzebują, w miejscu dla nich wygodnym.

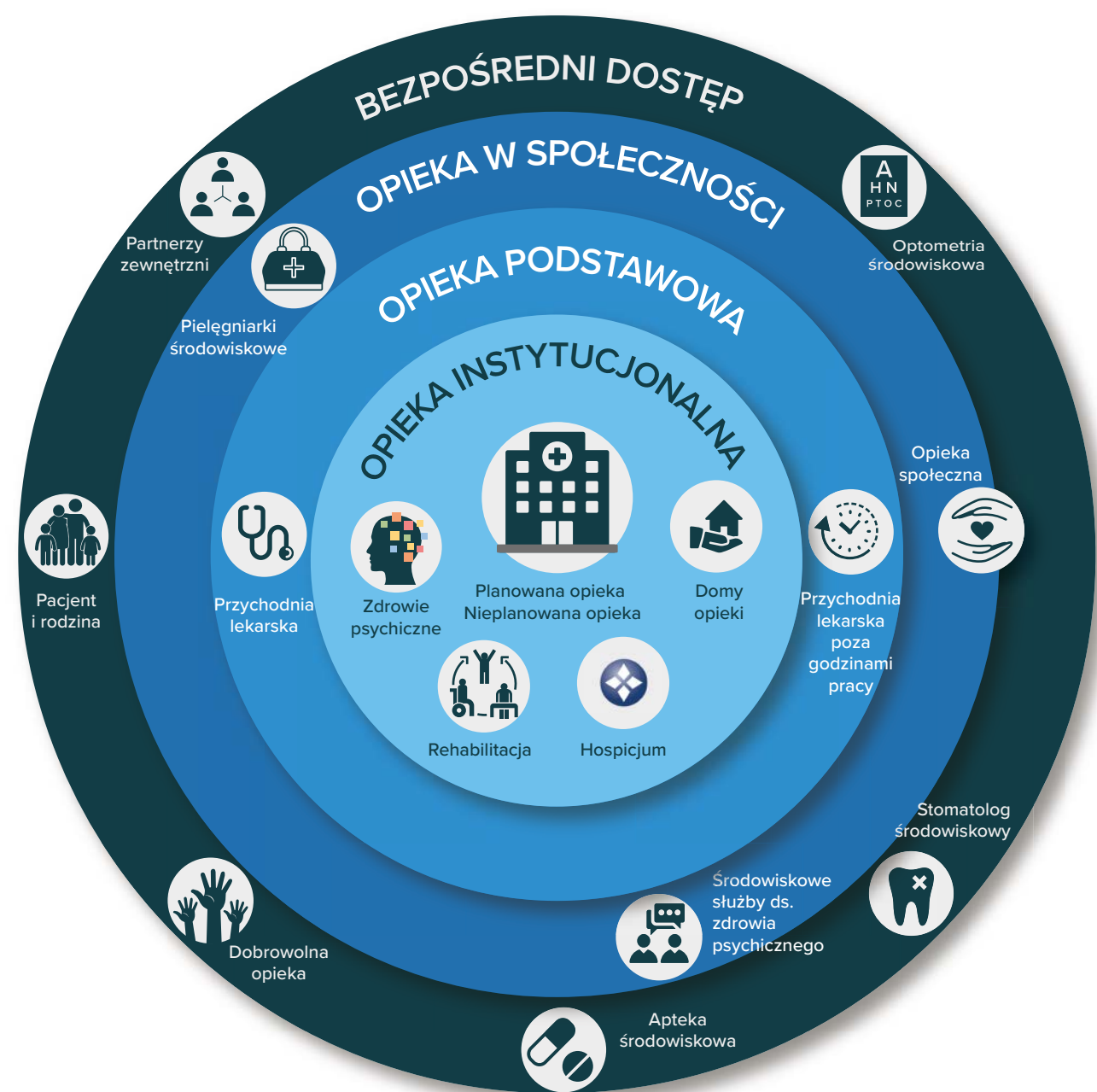
Tam, gdzie będzie to możliwe będziemy stawiali na profilaktykę. Mamy również ambicję, aby mieszkańcy wymagali hospitalizacji tylko wtedy, gdy potrzebują intensywnej terapii, która może być dostarczona wyłącznie w szpitalu.

Jest to tzw. **Model opieki w Jersey**.

Nie chodzi tutaj o płacenie większych składek za usługi, ale otrzymywanie usług o jak najlepszej jakości i wartości.

Model opieki w Jersey posiada wsparcie ekspertów opieki zdrowotnej i socjalnej na wyspie, i został zatwierdzony przez Radę Ministrów.

Jak wygląda obecna opieka



Obecnie, zbyt duża ilość rutynowego leczenia i opieki koncentruje się w szpitalu.

Z tego powodu w ubiegłym roku szpital miał około 30 000 wizyt pacjentów na oddziale ratunkowym, którzy nie stanowili nagłych przypadków, i co najmniej 40 000 wizyt pacjentów ambulatoryjnych z chronicznymi chorobami, które mogłyby być lepiej leczone przez lekarzy pierwszego kontaktu.

Nie zapewniamy dobrej opieki profilaktycznej i nie robimy wystarczająco, aby pomóc mieszkańcom w radzeniu sobie z własnymi chronicznymi chorobami, jak na przykład z cukrzycą.

Nasze usługi w zakresie zdrowia psychicznego nie są zintegrowane z usługami w sferze zdrowia fizycznego i często musimy zatrzymywać pacjentów w szpitalu dłużej niż powinniśmy, ponieważ nie jesteśmy w stanie zapewnić im dalszej opieki w domu.

W ciągu nocy, istnieje bardzo niewiele pomocy i opieki medycznej dostępnej dla pacjentów, poza szpitalem, przychodnią lekarską i jedną otwartą do późna w nocy apteką.

Nasz obecny model opieki jest podsumowany w powyższym schemacie, który przedstawia szpital w centrum opieki i wszystkie inne rodzaje opieki jako drugorzędne.

Jak opieka będzie wyglądać w przyszłości

W samym sercu opieki składającej się na nowy Model opieki w Jersey będą znajdować się mieszkańcy, zaczynając od lepszej opieki własnej pacjenta i profilaktycznej opieki zdrowotnej, wspierane przez szereg usług zdrowotnych w społeczności - ze szpitalem nadal świadczącym usługi krytyczne, które są niezbędne dla ochrony zdrowia i życia.

W rezultacie pacjenci uzyskają opiekę, której potrzebują - ale tak jak w chwili obecnej, niekoniecznie w szpitalu.

W ramach nowego modelu, będziemy:

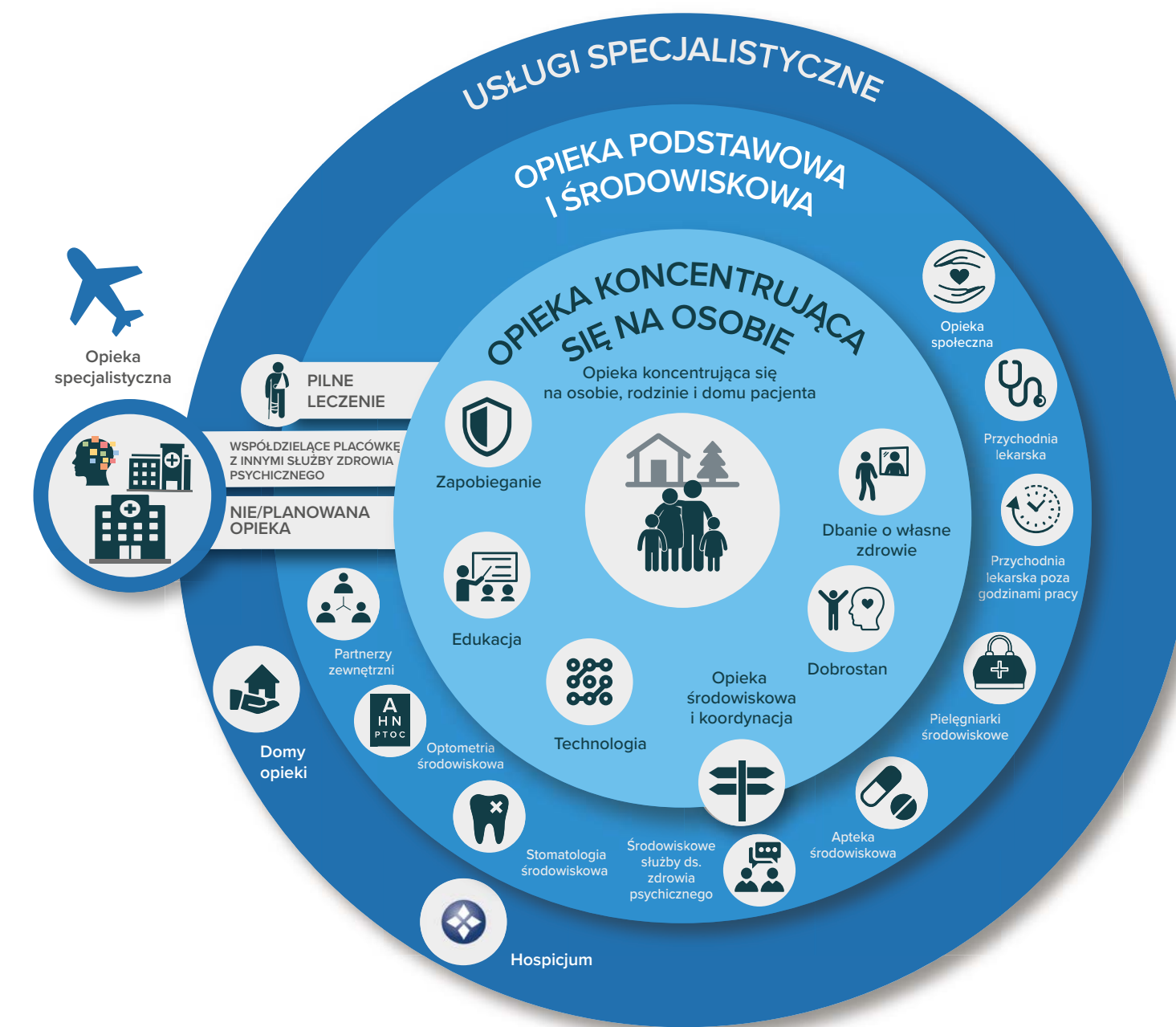
- Wykonywać więcej pracy, aby pomóc mieszkańcom w dbaniu o własne zdrowie, aby w mniejszym stopniu wymagali opieki zdrowotnej
- Zapewniać tysiące wizyt dla pacjentów ambulatoryjnych w społeczności lokalnej, tak aby nie musieli udawać się do szpitala
- Robić więcej dla osób z chronicznymi chorobami, oferując mieszkańcom leczenie w przychodniach lekarskich
- Pracować z naszymi partnerami-ekspertami w społeczności oraz w trzecim sektorze, aby poprawić nasze dostępne na całej wyspie usługi opieki zdrowotnej
- Stworzenie centrum leczenia w nagłych przypadkach, aby zaoferować mieszkańcom pilną opiekę, której potrzebują, zapewniając jednocześnie, że nasz oddział ratunkowy zajmuje się tylko poważnymi nagłymi przypadkami
- Wykonywać więcej zabiegów chirurgicznych w ciągu dnia, aby pacjenci nie potrzebowali pozostawać w szpitalu
- Wykonywać więcej pracy z osobami cierpiącymi na raka w szpitalu, aby nie trzeba było wysłać tak wielu pacjentów do Wielkiej Brytanii w celu przeprowadzenia leczenia.

Co zapewni szpital

Szpital nadal będzie miejscem, w którym bezpieczna opieka jest świadczona w doskonałym środowisku klinicznym. Będą w nim się znajdować:

- Oddział ratunkowy
- Piętro dla chorób o ostrym przebiegu
- Sale operacyjne
- Specjalności medyczne
- Oddział intensywnej terapii
- Usługi diagnostyczne
- Usługi położnicze, w tym Oddział specjalnej opieki dla noworodków
- Centrum pilnego leczenia
- Klinika dla pacjentów ambulatoryjnych dla złożonych przypadków.

Przyszły model opieki



Wprowadzanie zmian

W celu dokonania powyższych zmian, musimy w inny sposób współpracować z naszymi obecnymi świadczeniodawcami - lekarzami pierwszego kontaktu, dentystami, optykami i farmaceutami, z pielęgniarkami środowiskowymi i ds. zdrowia psychicznego, domami opieki i naszą społecznością, wraz z partnerami z trzeciego sektora.

Nie planujemy podwyższyć kosztów dla mieszkańców.

Ale zamierzamy opracować nowy sposób zlecenia i płatności za usługi dla mieszkańców świadczone przez lekarzy pierwszego kontaktu i innych świadczeniodawców w społeczności.

Będziemy również wprowadzać zmiany sposobu w jaki korzystamy z Funduszu Ubezpieczeń Zdrowotnych przy dofinansowaniu opieki dla mieszkańców. Zapewni to dostęp do usług dla dzieci i grup szczególnego ryzyka, w tym bezpłatne usługi stomatologiczne dla dzieci.