

Mapa drogowa neutralności węglowej

Podsumowanie



Projekt mapy drogowej dotyczącej neutralności węglowej określa podejmowane przez nas działania, które zapewnią poziom emisji zero netto, oraz proponuje procedury pomagające w poczynieniu postępów na kolejnym etapie takich działań.

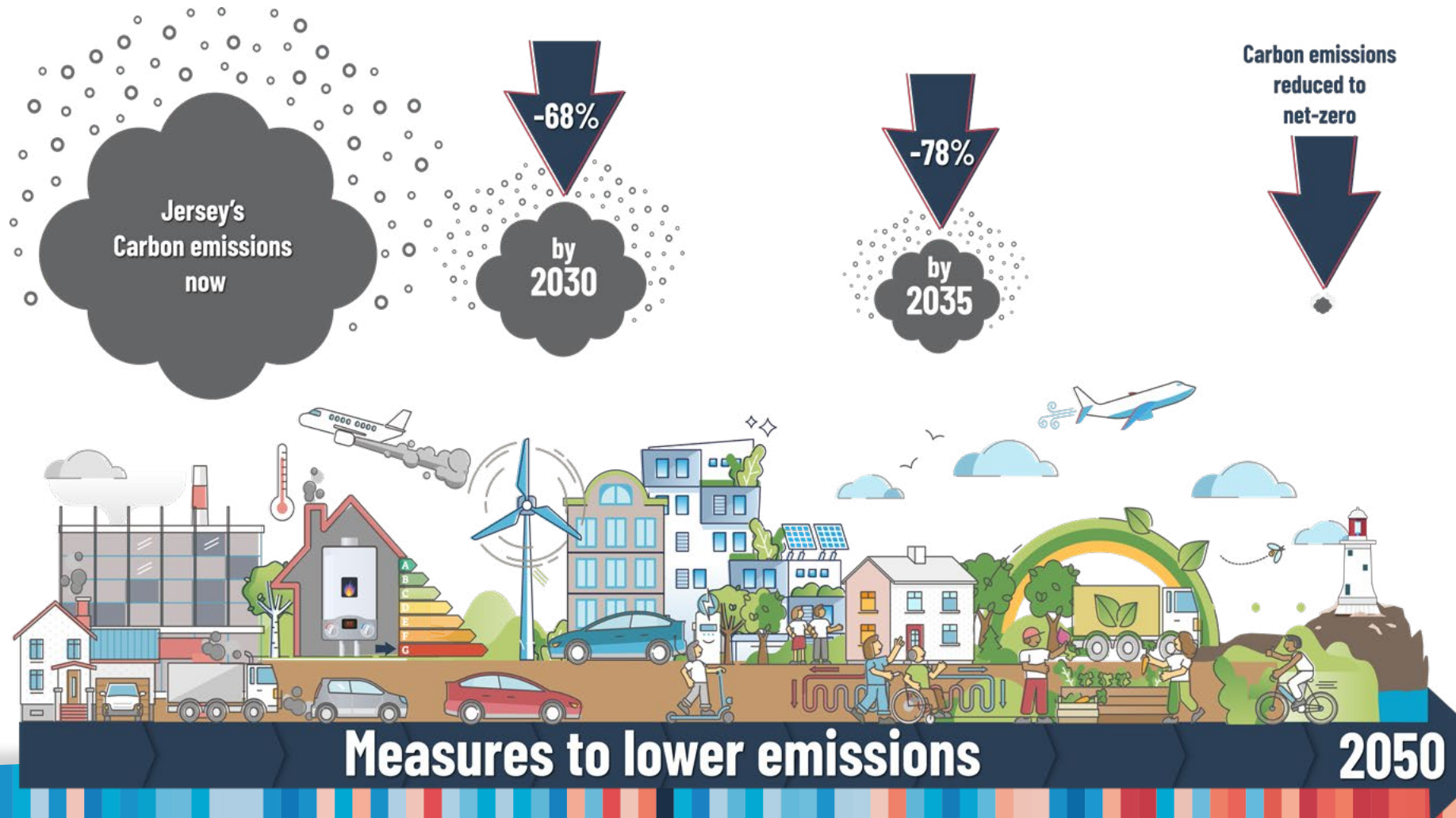
Mapa drogowa neutralności węglowej: oś czasu



Cel: poziom zero netto do 2050 r

Od 1990 r. poziom emisji dwutlenku węgla na Jersey obniżył się o jedną trzecią. Jest on stosunkowo niski i wynosi ok. 3,8 t dwutlenku węgla na osobę w ujęciu rocznym. Zawdzięczamy to importowanemu prądowi zdekarbonizowanemu i niewielkiemu natężeniu przemysłu ciężkiego. Emisje dwutlenku węgla na Jersey pochodzą głównie z transportu i ogrzewania.

Podczas konferencji w sprawie zmian klimatu ONZ COP26 formalnie uznano zamiar objęcia Jersey przez Wielką Brytanię porozumieniem paryskim. Dzięki temu Wyspa Jersey będzie miała cele spójne z celami innych krajów. Porozumienie paryskie zobowiązuje nas do określenia założeń pozwalających ograniczyć globalny wzrost temperatury do 1,5°C, co ma uzasadnienie naukowe.



Procedury w mapie drogowej dotyczącej neutralności węglowej

Projekt wspomnianej mapy drogowej to długoterminowy plan działania dla Jersey. Szczegółowo określa kroki, które są niezbędne do uzyskania poziomu emisji zero netto. Opisuje działania na kolejną kadencję rządu i wymaga od przyszłego rządu zmiany planu postępowania i poczynienia właściwych niezbędnych zobowiązań finansowych. Procedury we wspomnianej mapie drogowej dotyczą czterech następujących kwestii:

Transport

Transport to największe źródło emisji gazów cieplarnianych na Jersey – odpowiada za 44% ogółu emisji. Aby osiągnąć zerowy poziom emisji do 2050 r., musimy do tego roku wycofać z dróg na Wyspie Jersey niemal wszystkie pojazdy z silnikami benzynowymi i na olej napędowy. Na Jersey średni okres użytkowania samochodu wynosi ponad 15 lat. Aby zrealizować cel, czyli osiągnąć poziom zero netto, musimy zaprzestać importowania pojazdów z silnikami benzynowymi i na olej napędowy odpowiednio wcześniej przed rokiem 2050. Wielka Brytania wprowadzi zakaz produkcji i sprzedaży takich samochodów od 2030 r., a UE od 2035 r. Producenci samochodów znają te daty, zatem będą ograniczać do tego czasu produkcję pojazdów na benzynę i olej napędowy. W projekcie mapy drogowej dotyczącej neutralności węglowej sugeruje się kilka procedur dotyczących transportu np:

- zachęcanie obywateli do przemieszczenia się pieszo, rowerem lub autobusami;
- przyspieszenie stosowania pojazdów elektrycznych poprzez dotowanie ich zakupu i parkowania oraz udoskonalenie infrastruktury ich ładowania;
- zachęcanie obywateli do zezłomowania starych pojazdów zanieczyszczających środowisko;
- zakończenie importu oraz rejestracji nowych pojazdów z silnikami benzynowymi i na olej napędowy w 2030;
- dotowanie opłat paliwowych w przypadku odnawialnej wersji oleju napędowego drugiej generacji;
- analiza przepisów drogowych pod kątem zapewnienia bezpiecznych przejazdów nieskutkujących emisją dwutlenku węgla w przyszłości.



Ogrzewanie

Aby zdekarbonizować ogrzewanie, musimy zrezygnować ze stosowania oleju napędowego, gazu i węgla do ogrzewania domów i firm. Projekt mapy drogowej dotyczącej neutralności węglowej uwzględnia procedury mające pomóc właścicielom domów i firm we wprowadzeniu omawianych zmian. Należą do nich między innymi:

- dotowanie kosztu instalacji nowych systemów ogrzewania i ocieplania domów;
- wprowadzenie świadectw charakterystyki energetycznej budynków w 2024 r. z informacjami na temat ilości energii zużywanej w danym budynku;
- podniesienie poziomu wydajności energetycznej wszystkich nowych budynków i dotychczasowych, które są remontowane;
- zakończenie instalacji nowych pieców na olej, gaz i węgiel od 2026 r. (z możliwością naprawy już zainstalowanych pieców).

Pozostała emisja na Wyspie Jersey i poza nią

Poziom emisji na Wyspie Jersey wynosi ok. 3,8 t dwutlenku węgla na osobę w ujęciu rocznym. Jednak w największym stopniu przyczyniamy się do zmian klimatycznych z powodu emisji dwutlenku węgla wytworzonego podczas produkcji importowanych przez nas towarów i usług. Nazywamy je emisjami zakresu 3. Każdy Europejczyk odpowiada średnio za emisję niemal 13 ton dwutlenku węgla. Musimy ograniczyć emisje dwutlenku węgla, za które odpowiadają inne kraje w naszym imieniu. Poniższe zestawy procedur mają ograniczyć nasze globalne oddziaływanie:

- wdrożenie programu edukacyjnego, który pomoże mieszkańcom Wyspy Jersey obniżyć jej emisję poza Wyspą;
- zmniejszenie oddziaływania sektora budownictwa na Wyspie Jersey na środowisko;
- publikacja strategii dla gospodarki wiejskiej zero netto w 2022 r.;
- podjęcie działań mających na celu zapewnienie poziomu zero netto w przypadku utylizacji odpadów stałych do 2040 r. oraz opublikowanie strategii gospodarki wodnej zero netto do 2024 r.;
- starania mające na celu rozszerzenie na Jersey obowiązku przestrzegania poprawki z Kigali do 2025 r. w celu ograniczenia stosowania fluorowanych gazów cieplarnianych. Poprawka obowiązuje już w Wielkiej Brytanii;
- zapewnienie ram zrównoważonego finansowania z uwzględnieniem faktu, że największy wpływ na globalne zmiany klimatyczne Wyspa Jersey może wywierać za pośrednictwem swojego sektora finansowego.

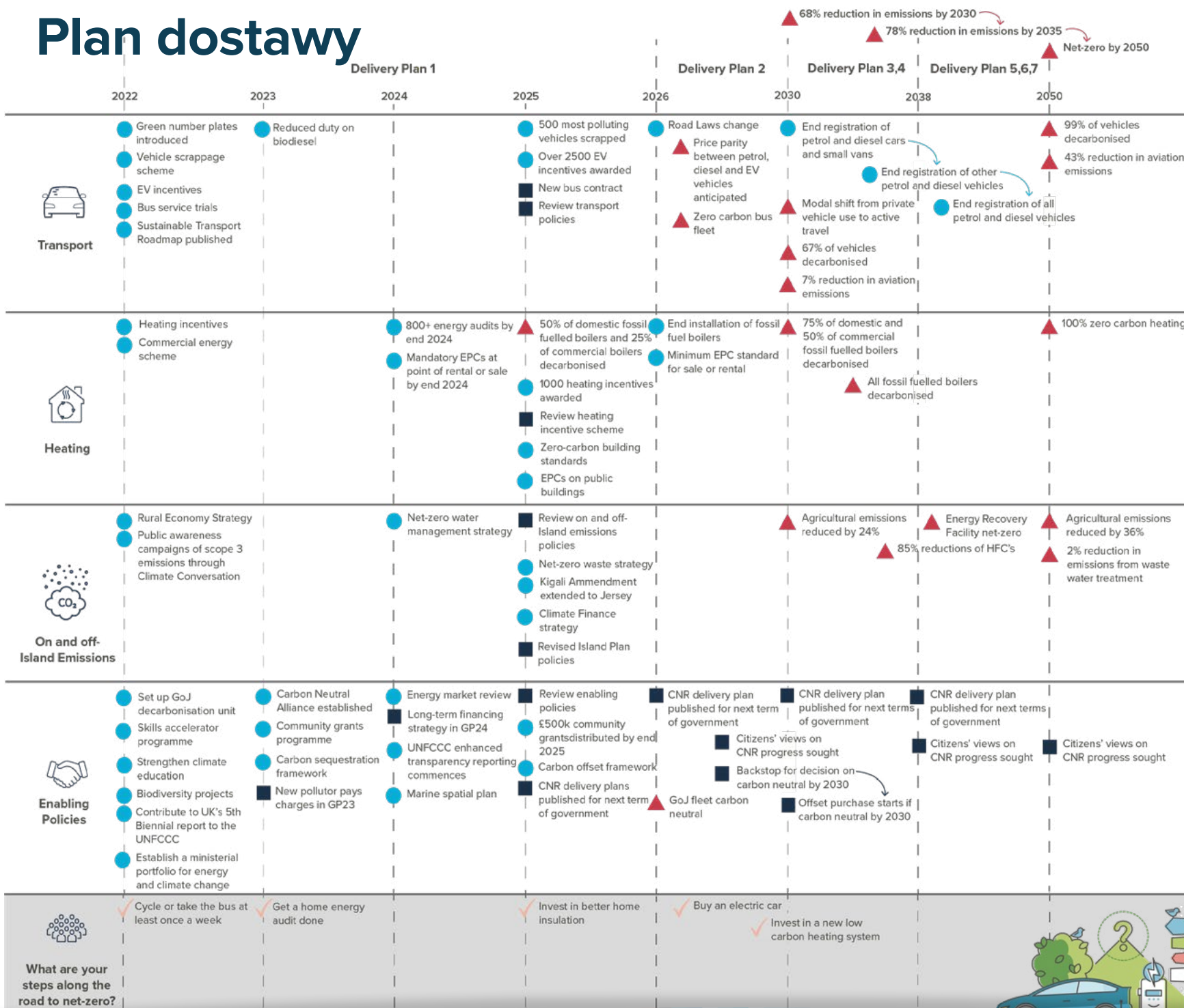
Procedury ułatwiające

Osiągnięcie poziomu emisji zero netto będzie ogromnym przedsięwzięciem. Procedury ułatwiające to takie, które należy stworzyć, by zapewnić sprawiedliwe przejście na gospodarkę niskowęglową. Należą do nich:

- dekarbonizacja działań rządu Jersey zgodnie z celami określonymi w porozumieniu paryskim;
- utworzenie sojuszu niskoemisyjnego i ustanowienie funduszy klimatycznych na oddolne projekty zwalczania zmian klimatycznych;
- nabycie umiejętności przez mieszkańców Wyspy niezbędnych do funkcjonowania gospodarki niskoemisyjnej oraz niskoemisyjnych i zrównoważonych łańcuchów dostaw;
- realizacja deklaracji kształcenia dotyczącej COP26 w kontekście walki ze zmianami klimatu na Jersey;
- promowanie Jersey jako centrum doskonałości, jeśli chodzi o sekwestrację dwutlenku węgla na terenach przybrzeżnych;
- podjęcie niezbędnych prac zapewniających Jersey neutralność węglową do 2030 r. poprzez realizację ambitnych polityk obniżania emisji dwutlenku węgla kompensowaną zakupowanymi uprawnieniami. Decyzja o zapewnieniu neutralności węglowej zostanie podjęta najpóźniej do 2028 r.



Plan dostawy



Elastyczność






W naszej mapie drogowej mogą zostać wprowadzane zmiany. Będzie musiała zostać zaktualizowana o informacje na temat rozwiązań skutecznych i nieskutecznych, a także zintensyfikowania działań mających na celu redukcję poziomu emisji zgodnie z naszymi zobowiązaniami i ograniczania działań szkodliwych dla środowiska.



Strona, na której można zabrać głos w omawianej sprawie

Mapę drogową dotyczącą neutralności węglowej opublikowano w wersji roboczej, aby obywatele mogli wypowiedzieć się w sprawie ogólnego podejścia i wielu z proponowanych procedur.

Faza konsultacji trwa od **17 grudnia 2021 do 31 stycznia 2022** r. W tym czasie mieszkańcy Wyspy Jersey mogą wypowiedzieć się na następujące sposoby:

-  ankiety – w wersji elektronicznej przy udostępnieniu wersji papierowej w Parish Halls i innych często odwiedzanych miejscach np. biblioteczce;
-  grupy tematyczne;
-  tematyczne spotkania konsultacyjne dla osób zainteresowanych;
-  konsultacje na stronie gov.je/CarbonRoadmap
-  Adres e-mail: climateemergency@gov.je

Podczas fazy konsultacji wszyscy mieszkańcy będą mogli wypowiedzieć się na temat planów zawartych w wersji roboczej mapy drogowej dotyczącej neutralności węglowej.

Kolejne kroki

Opinie zebrane podczas konsultacji zostaną przeanalizowane i podsumowane w sprawozdaniu, które zostanie opublikowane jako baza merytoryczna wspomnianej mapy drogowej. Baza ta wpłynie na kształt mapy drogowej, a jej ostateczna wersja zostanie przedłożona do debaty przez Zgromadzenie Stanów.

